

Guatemala, 29 de febrero de 2016

Informe No. 02-2016

Licenciado

José Alberto Monzón Esquivel

Viceministro del Patrimonio Cultural y Natural

Su Despacho

Estimado Licenciado Monzón:

De la manera más atenta me dirijo a usted con el propósito de presentarle mi informe de actividades mensuales conforme a lo estipulado en el **Contrato Administrativo por Servicios Técnico Profesionales Número 64-2016 y Acuerdo Ministerial No. 24-2016**, correspondiente al mes de febrero del presente año, y para el cobro de mis honorarios estoy presentando la factura número de serie "B" y correlativo No.0061.

Actividades Realizadas:

- 1. Inventario de los Artefactos Líticos de la colección de Tak'alik Ab'aj y diseño de la base de datos digital.**

En base al Plan Operativo Anual (POA) y las actividades programadas para el año 2016 referentes al estudio de lítica se procedió a determinar una nueva clase de manos de moler. Anteriormente se había establecido la existencia de dos clases de manos de manos de moler registradas como ergonómica, por presentar un diseño en su parte superior que se adapta perfectamente a la forma de la mano humana, permitiendo mayor comodidad durante el proceso de molienda (Figura 1). La segunda clase de mano de moler fue llamada rotativa debido a que la totalidad de su cuerpo es utilizada durante el proceso mencionado (Figura 2).

Esta característica en las manos de moler con forma rectangular de extremos redondeados, tipos tamal y maleta; forma ovalada, tipo ovoide; forma cilíndrica, tipo prisma; forma esférica, tipos esférico y discal; y en la forma rectangular, no se puede aplicar debido a que en ellas la totalidad del cuerpo no se utiliza (Figura 3). Por lo que el término más adaptable para dichas manos de moler es "reversible" ya que ambas superficies son empleadas en el proceso de molienda exceptuando los laterales (Figura 4).

Posteriormente de haber determinado esta característica las manos de moler se dividen en tres clases:

- Ergonómica
- Rotativa
- Reversible

Hasta ahora se ha realizado la corrección de clase dentro de la base de datos digital de Tak'alik Ab'aj hasta el período Clásico Tardío (500-900 d.C.), esto se refiere al cambio de la palabra empleada anteriormente que era "rotativa" a la nueva clase determinada que es "reversible".

Para esta actividad fue necesario extraer de la bodega de materiales líticos nuevamente las unidades correspondientes a estos utensilios.

También se depositaron las unidades de dicha categoría correspondientes al período Preclásico Medio (800-400 a.C.) en canastas de color verde para su identificación cronológica, con esta laborse pretende crear mayor orden dentro de la bodega de almacenamiento de lítica menor y tener más espacio disponible para colocar las restantes categorías (Foto1). En esta actividad se emplearon dos canastas plásticas y se elaboró el respectivo listado que contiene las unidades depositadas en el recipiente.

En la canasta identificada con el número uno se ha colocado las manos de moler de forma rectangular con extremos redondeados, de clase ergonómica y reversible. Mientras que en la canasta número dos se colocaron las de forma

cilíndrica y las preformas, en ambos recipientes se introdujo separaciones de madera para que las unidades no se mezclen. En el Preclásico Medio solamente se registran dos unidades de clase reversible (Gráfica 1).

También se realizó el análisis de una pieza proveniente de recolección de superficie de la Finca Santa Margarita registrada como mini mano de moler pero se determinó que es un mini machacador. Se llegó a esta conclusión debido a que las huellas de uso únicamente se encuentran en lo que se presume fue su parte inferior y se presentan como pequeñas muescas en esta parte de la pieza.

Pieza: Mini machacador

Procedencia: Finca Santa Margarita

Contexto: Recolección de superficie

Medidas en centímetros: Largo, 6.5; ancho superior, 2.5; ancho inferior 3; grosor, 2.

Tipo de roca: Andesita

Minerales visibles: Cuarzo y moscovita

Descripción: Mini machacador con forma rectangular de extremos redondeados, su parte superior no presenta huellas de uso. La parte inferior presenta muescas de desgaste y la superficie ligeramente pulida debido a su uso.

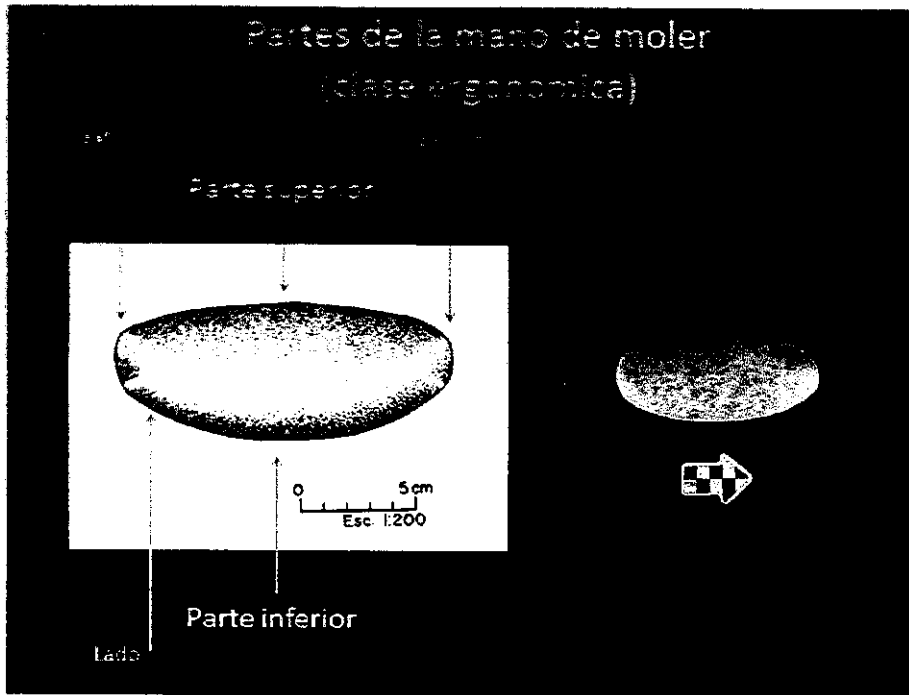


Figura 1: Mano de moler clase ergonómica.

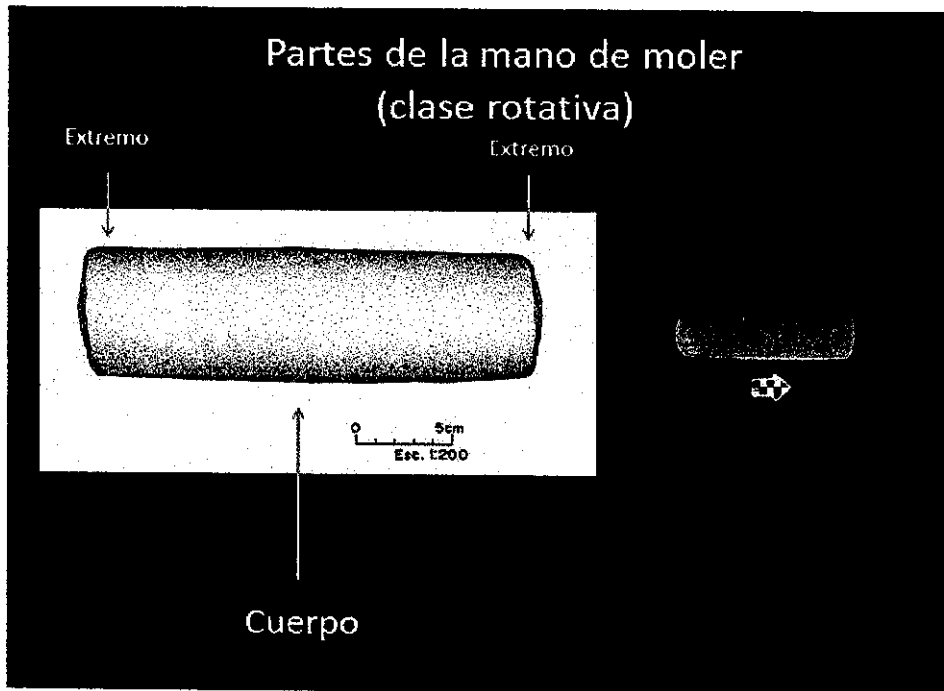


Figura 2: Mano de moler clase rotativa.

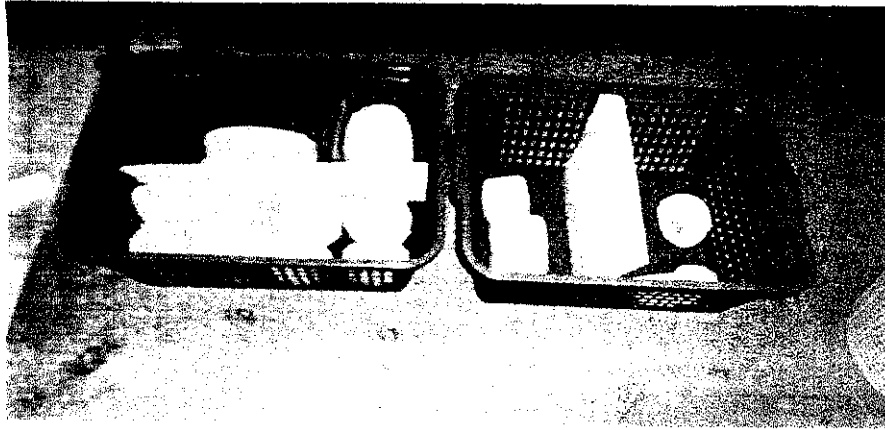


Foto 1: **Manos de moler** correspondientes al Preclásico Medio, depositadas en los recipientes que se utilizaran ahora para su almacenamiento (Flores 2016).

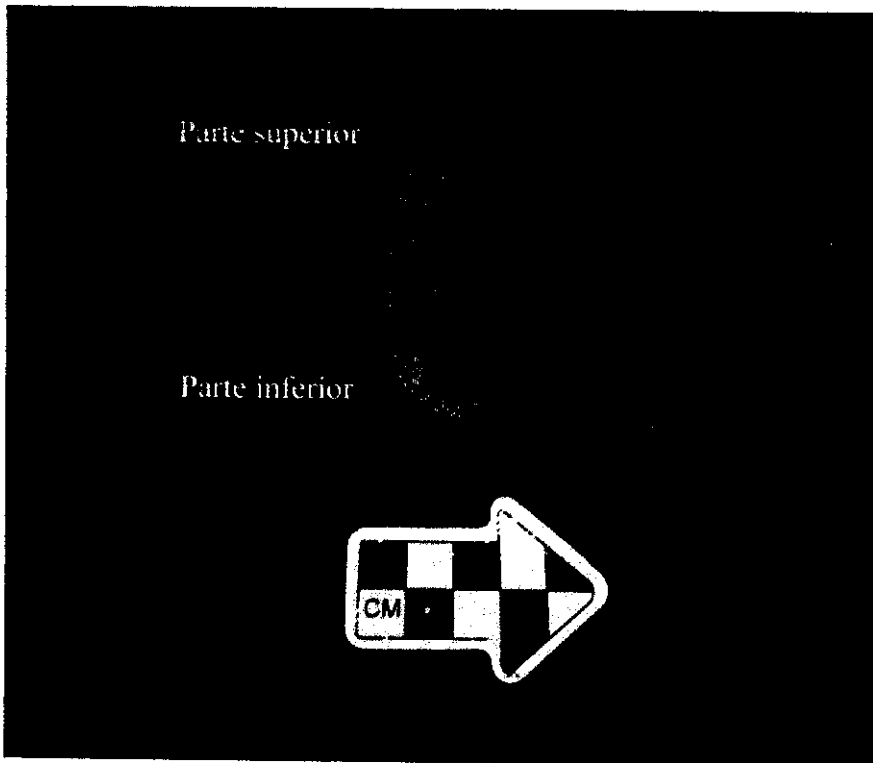
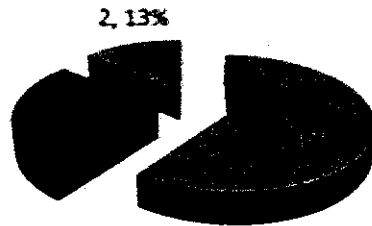


Foto 2: Mini machacador proveniente de recolección de superficie de la Finca Santa Margarita (Flores 2016).

Clases de manos de moler Preclásico Medio (800-400 a.C.)

■ Clase ergonómica ■ Clase reversible ■ Clase rotativa




Gráfica 1: Clases manos de moler en Tak'alik Ab'aj, la más utilizada en este período fue la ergonómica representada con un 60%, la nueva clase reversible se encuentra en segundo plano con un 27% y la que presenta menor porcentaje es la rotativa con solamente un 13%.

Resultados Obtenidos

1. Inventario de los Artefactos Líticos de la colección de Tak'alik Ab'aj y diseño de la base de datos digital.

Se extrajeron un total de 270 unidades de la categoría de manos de moler, esta cantidad abarca desde el período Preclásico Medio (800-400 a.C.) al Clásico Tardío (500-900 d.C.), en 62 unidades de dicha categoría se ha establecido nueva clase denominada "reversible".

Vo. Bo.


ARQUEOLOGO
Miguel Orrego Corzo
JEFE ADMINISTRATIVO
PARQUE ARQUEOLÓGICO TAKALIK ABAJ


Víctor Flores